



- ที่ตั้ง อาคาร ๖๐๑ สนามเสือป่า กทม.
- ที่ประชุมคณะรัฐมนตรีก็มีมติเห็นชอบตามที่กองบัญชาการทหารสูงสุดเสนอแนะ โดยจัดตั้ง “กองอำนวยการกลางรักษาความปลอดภัยแห่งชาติ” หรือ กรป.กลาง



- จัดตั้ง นพค. จ.สกลนคร (พ.ท. นवल ทิพย์ธีระนันท์ ผบ.หน่วย)
- จัดตั้ง นพค. จ.นครพนม (พ.ท. สาคร วีระศักดิ์ ผบ.หน่วย)
- จัดตั้ง นพค. จ.นราธิวาส
- จัดตั้ง นพค. จ.ยะลา



- จัดตั้ง นพค. จ.อุบลราชธานี
- จัดตั้ง นพค. จ.อุดรดิตถ์
- จัดตั้ง นพค. จ.น่าน
- จัดตั้ง นพค. จ.สตูล



- ที่ประชุมคณะรัฐมนตรี ได้ลงมติรับหลักการ และให้กระทรวงที่เกี่ยวข้องให้ความร่วมมือ

- ใช้ชื่อ กองอำนวยการกลาง สำนักผู้บัญชาการทหารสูงสุด กรป.กลาง สน.ผบ.ทหารสูงสุด
- จัดตั้ง นพค. จ.กาฬสินธุ์ (พ.อ. เจริญ พงษ์พาณิชย์ ผบ.หน่วย)



- จัดตั้ง นพค. จ.หนองคาย
- จัดตั้ง นพค. จ.อุดรธานี
- จัดตั้ง นพค. จ.เลย



- จัดตั้ง นพค. จ.สุรินทร์
- จัดตั้ง นพค. จ.ศรีสะเกษ
- จัดตั้ง นพค. จ.บุรีรัมย์





• ๒๙ ส.ค.๓๓ กองอำนวยการรักษาความปลอดภัยแห่งชาติ
สำนักผู้บัญชาการทหารสูงสุด (กรป.กลาง บก.ทหารสูงสุด) โอนมาเป็นหน่วยขึ้นตรง กองบัญชาการทหารสูงสุด

- จัดตั้ง นพค. จ.ปราจีนบุรี
- จัดตั้ง นพค. จ.กาญจนบุรี
- จัดตั้ง นพค. จ.เชียงใหม่

- จัดตั้ง นพค. จ.พัทลุง
- จัดตั้ง นพค. จ.สุราษฎร์ธานี
- จัดตั้ง นพค. จ.ตราด

- จัดตั้ง นพค. จ.ตาก
- จัดตั้ง นพค. จ.เพชรบูรณ์
- จัดตั้ง นพค. จ.นครศรีธรรมราช



- จัดตั้ง นพค. จ.ราชบุรี

- จัดตั้ง นพค. จ.เชียงใหม่

- จัดตั้ง นพค. จ.แม่ฮ่องสอน





- คำสั่ง บก.ทหารสูงสุด (เฉพาะ) ลับ ที่ ๑๗/๓๘ ลง ๖ ม.ค.๓๘ กรป.กลาง ปรับใช้อัตราเฉพาะกิจ หมายเลข ๒๔๐๐ ก. แทน

- ที่ตั้ง อาคารสำนักงานสนับสนุน หน่วยบัญชาการทหารพัฒนา ถ. นาว ว ง ป ระ ช า พ ั ต ฒ น า เขตดอนเมือง กทม.

- ตั้งแต่ ๑ เม.ย.๕๒ ยกเลิกอัตราเฉพาะกิจหมายเลข ๒๔๐๐ หน่วยบัญชาการทหารพัฒนา ให้ใช้อัตราเฉพาะกิจหมายเลข ๒๑๐๐ หน่วยบัญชาการทหารพัฒนา แทนตามคำสั่ง กท (เฉพาะ) ที่ ๑๐๔/๕๒
- จัดตั้ง นพศ.นทพ. เขตบางเขน กทม.



- ๒๘ มี.ค.๓๔ คำสั่ง กท (เฉพาะ) ที่ ๖๑/๓๔ ลง ๒๘ มี.ค.๓๔ ให้แก้อัตรากองบัญชาการทหารสูงสุด ให้มีการจัดอัตราเฉพาะกิจ หมายเลข ๒๔๐๐ กรป.กลาง ได้มีการปรับปรุงโครงสร้างการจัดใหม่

- ๒๖ ก.พ.๔๐ คำสั่ง กองบัญชาการทหารสูงสุด (เฉพาะ) ลับที่ ๑๖๒/๔๐ ลง ๒๖ ก.พ.๔๐ แก้นามหน่วยจากเดิมเป็น หน่วยบัญชาการทหารพัฒนา (นทพ.) พร้อมทั้งแก้ไขชื่อตำแหน่งเป็นผู้บัญชาการหน่วยบัญชาการทหารพัฒนา
- ตามหนังสือ สม. ที่ (ฉบับ กท เลขรับ ๔๕๑๐/๐๔๕๑๑/๔๐ ลง ๓๐ พ.ค.๔๐) ให้ใช้คำย่อเป็น นทพ. (AFDC)
- ที่ตั้ง อาคารจัสติน อินเทอร์เน็ต ทาวเวอร์ ถนนแจ้งวัฒนะ อ.ปากเกร็ด จ.นนทบุรี

- ที่ตั้ง อาคารเฉลิมพระเกียรติ ๘๑ พรรษา ๕ ธ.ค.๕๑ หน่วยบัญชาการทหารพัฒนา ถ.นาวงประชาพัฒนา เขตดอนเมือง กทม.



- ๑ เม.ย.๕๙ จัดตั้ง ศฝภ.นทพ. จ.ฉะเชิงเทรา





กำเนิด **กรป.กลาง**

กำเนิด

กรป.กลาง



เมื่อสมัยเราแตกแยกทางความคิด ปี ๒๕๐๕ การแทรกซึมของฝ่ายคอมมิวนิสต์ ได้ทวีความรุนแรงขึ้นในพื้นที่ภาคตะวันออกเฉียงเหนือและภาคเหนือ โดยเฉพาะตามชายแดนไทย - ลาว ในจังหวัดกาฬสินธุ์ สกลนคร และน่าน โดยยึดถือความขัดแย้งทางประชาชาติและประชาธิปไตย ใช้ยุทธศาสตร์ชนบทล้อมเมือง เมืองล้อมนคร ด้วยการจัดตั้งและปลุกกระดมชาวนาให้รวมตัวกันจัดตั้งมวลชนโฆษณาชวนเชื่อ ด้วยใบปลิวและสื่อสิ่งพิมพ์ พยายามยึดพื้นที่ในชนบท ทำการปลดปล่อยแล้วค่อยล้อมเมืองสามารถสร้างภาพให้ประชาชนเกลียดชังรัฐบาล จนมีมวลชนและสมาชิกมากมาย ประกอบกับปัญหาความยากจน รายได้ในครอบครัวต่ำ ความเป็นอยู่แร้นแค้นยากลำบาก แต่ละหมู่บ้านขาดการพัฒนาทั้งทางด้านคมนาคมขนส่ง การประกอบอาชีพหลักด้านเกษตรกรรม ขาดการส่งเสริมการเพาะปลูกเพื่อเพิ่มผลผลิต การพัฒนาด้านการศึกษา การสาธารณสุขโรค และการสาธารณสุขโดยเฉพาะยามป่วยไข้ ไม่มีแพทย์รักษาพยาบาล ทำให้ชาวบ้านได้รับความเดือดร้อนต้องทนทุกข์ทรมานอย่างจำยอม จึงเป็นช่องทางอีกทางหนึ่ง ที่ผ่านคอมมิวนิสต์แทรกซึมเข้าไป โดยยื่นมือเข้ามาช่วยเหลือด้วยวิธีต่างๆ เช่น ให้เงินหายาหาหมอมารักษาโรค หาเครื่องมืออุปกรณ์มาให้ประกอบอาชีพ ชักชวนเด็กหนุ่มวัยฉกรรจ์ให้ไปเรียนต่อ ซึ่งสิ่งเหล่านี้ทำให้ชาวบ้านในท้องถิ่นทุรกันดาร รวมทั้งชาวเขาเผ่าต่างๆ ที่ได้รับความเดือดร้อนเกิดความพอใจซาบซึ้งในบุญคุณ นิยมชมชอบเชื่อฟังและไม่คิดว่าตนถูกหลอกลวงแต่อย่างใด ทำให้ชาวบ้านตามชนบทมองเจ้าหน้าที่รัฐเป็นศัตรู นับเป็นช่องทางหลักที่ทำให้ฝ่ายคอมมิวนิสต์แทรกซึมเข้าไปโดยง่าย และขยายอิทธิพลไปในแต่ละภูมิภาคได้อย่างรวดเร็วจนนำไปสู่วันเสี่ยงปีนแตก โดยเกิดเหตุกองกำลังของพรรคคอมมิวนิสต์แห่งประเทศไทย ซึ่งเรียกตนเองว่า “กองทัพปลดแอกประชาชนแห่งประเทศไทย (ทปท.)” ใช้อาวุธโจมตีกองกำลังของรัฐบาลไทยเป็นครั้งแรก ที่บ้านนาบัว ตำบลเรณูนคร อำเภอรธาตุพนม จังหวัดนครพนม เมื่อ ๗ สิงหาคม ๒๕๐๘





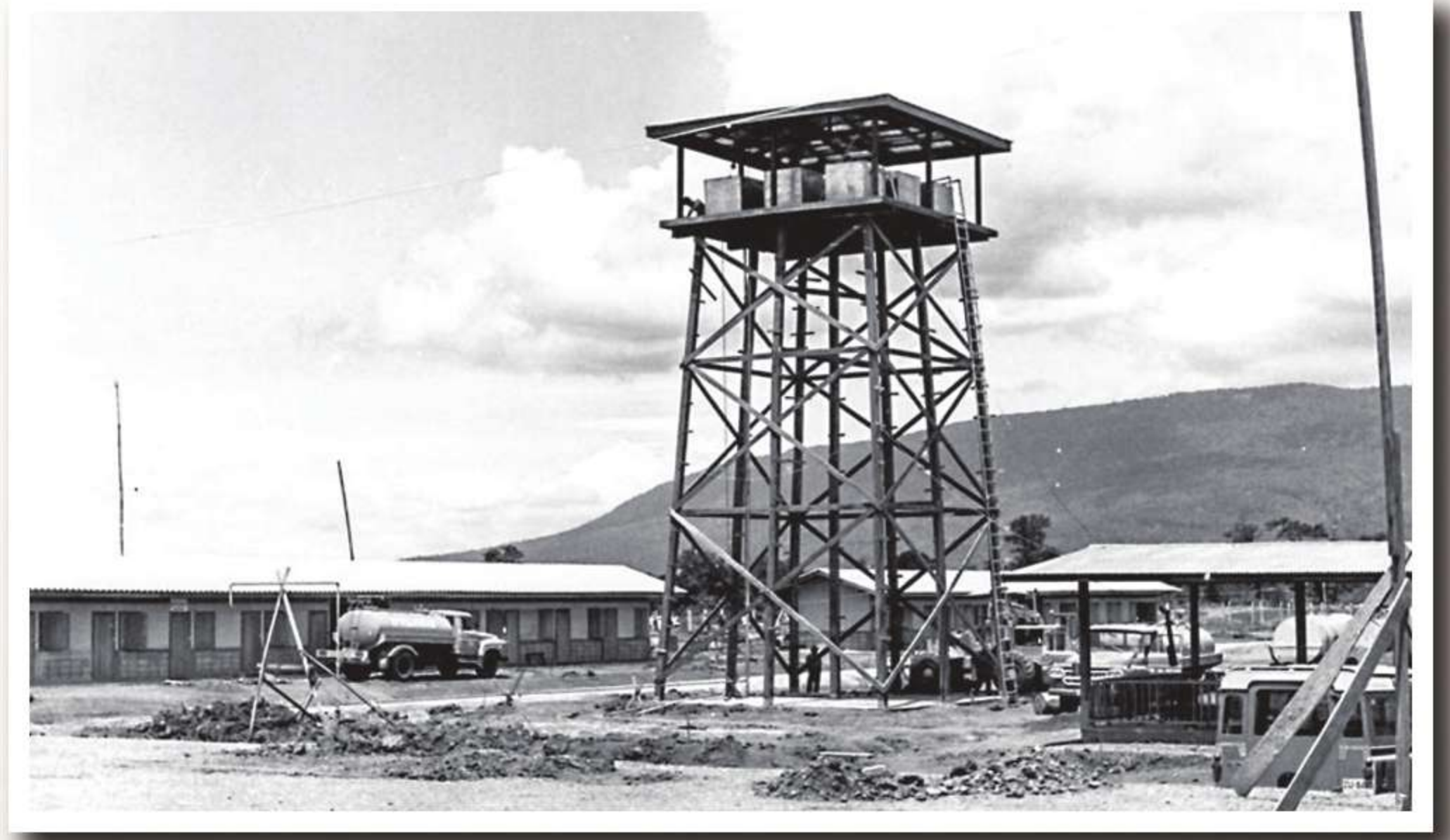
รัฐบาลไทยซึ่งมี จอมพล สฤษดิ์ ธนะรัชต์ เป็นนายกรัฐมนตรี และดำรงตำแหน่ง ผู้บัญชาการทหารสูงสุด ได้ตระหนักถึงภัยคอมมิวนิสต์ที่มีผลกระทบต่อความมั่นคงของชาติ โดยเฉพาะชาวอีสาน ยากจนที่มีมากกว่า ๑๐ ล้านคน ในภาคตะวันออกเฉียงเหนือ จึงได้สั่งการให้กองบัญชาการทหารสูงสุด เป็นหน่วยงานหลัก จัดตั้งหน่วยงานพิเศษขึ้นเมื่อ ๑๐ เมษายน ๒๕๐๕ โดยรวมขีดความสามารถของ ส่วนราชการต่างๆ มาไว้ที่เดียวกัน รวมทั้งสิ้น ๑๓ ส่วนราชการ (อันเป็นที่มาของเฟือง ๑๓ ชี่ ในตราสัญลักษณ์) ประกอบด้วย สำนักนายกรัฐมนตรี กระทรวงกลาโหม กระทรวงมหาดไทย กระทรวงศึกษาธิการ กระทรวงเกษตร กระทรวงสาธารณสุข กระทรวงสหกรณ์ กระทรวงคมนาคม กระทรวงการคลัง กระทรวงเศรษฐกิจ กระทรวงการต่างประเทศ กระทรวงอุตสาหกรรม และองค์การส่งเสริมการท่องเที่ยวแห่งประเทศไทย โดยมี ผู้บัญชาการทหารสูงสุด เป็นผู้บังคับบัญชารับผิดชอบ





มีอำนาจสั่งการได้ทุกกระทรวง ทบวง กรม มีชื่อเรียกว่า “กองอำนวยการกลางรักษาความปลอดภัยแห่งชาติ” หรือ กรป.กลาง มีภารกิจป้องกันการแทรกซึมและบ่อนทำลายจากภัยคอมมิวนิสต์ ด้วยการเร่งรัดพัฒนาชนบท และท้องถิ่นทุรกันดารที่ล่อแหลมต่อการแทรกซึมและยึดครอง ของคอมมิวนิสต์ โดยใช้มาตรการหลักคือ การป้องกัน ด้วยวิธีการพัฒนาทางด้านเศรษฐกิจและสังคมจิตวิทยา ทั้งทางวัตถุและทางจิตใจ ในพื้นที่ยากจนทุรกันดารห่างไกล การปฏิบัติการจิตวิทยาและการช่วยเหลือประชาชน





ต่อมาได้มีการปรับปรุงการจัดส่วนราชการใน บก.ทหารสูงสุด ตามพระราชกฤษฎีกาแบ่งส่วนราชการ กำหนดหน้าที่ของส่วนราชการ บก.ทหารสูงสุด กระทรวงกลาโหม พ.ศ.๒๕๓๓ ให้ไว้ ณ วันที่ ๒๙ สิงหาคม ๒๕๓๕ โดยกำหนดให้ กรบ.กลาง สำนักผู้บัญชาการทหารสูงสุด โอนมาเป็นหน่วยขึ้นตรงของ บก.ทหารสูงสุด และเปลี่ยนนามหน่วยเป็น กองอำนวยการกลางรักษาความปลอดภัยแห่งชาติ กองบัญชาการทหารสูงสุด มีผู้อำนวยการกองอำนวยการกลางรักษาความปลอดภัยแห่งชาติ หรือ ผอ.กรบ.กลาง อัตราพลเอก ที่มีใช้ ผู้บัญชาการทหารสูงสุด โดยตำแหน่ง และมีการเปลี่ยนนามหน่วยตามคำสั่ง กองบัญชาการทหารสูงสุด (เฉพาะ) ลับ ที่ ๑๖๒/๔๐ ลง ๒๖ กุมภาพันธ์ ๒๕๔๐ เป็น หน่วยบัญชาการทหารพัฒนา หรือ นทพ. โดยมี ผู้บัญชาการหน่วยบัญชาการทหารพัฒนา หรือ ผบ.นทพ. เป็นผู้บังคับบัญชารับผิดชอบ ตั้งแต่นั้นมา

จากปัญหาความมั่นคงของประเทศและภัยคุกคามที่มีการเปลี่ยนแปลงไป ส่งผลให้หน่วยบัญชาการทหารพัฒนา จำเป็นต้องปรับปรุงและพัฒนาแนวทางการปฏิบัติงานให้สอดคล้องกับสถานการณ์ที่เกิดขึ้นตามลำดับ เพื่อดำรงความมุ่งหมายในด้านการพัฒนาเพื่อความมั่นคง โดยเตรียมความพร้อมของทรัพยากรบุคคล ชุมชน พื้นที่ เพื่อป้องกันภัยคุกคามทุกรูปแบบ และประชาชนมีความเชื่อมั่น ศรัทธา ต่อกองทัพไทย

